

## Hringvegur (1-a1)

Ný brú á Núpsvötn í Skaftárhreppi  
Kynningarskýrsla

---

Hönnunardeild og framkvæmdadeild Vegagerðarinnar – febrúar 2021

## Flokkun gagna innan Vegagerðarinnar

Flokkur	Efnissvið	Einkenni (litur)
1	Lög, reglugerðir, og önnur fyrirmæli stjórnvalda	Svartur
2	Stjórnunarleg fyrirmæli, skipurit, verkefnaskipting, númeraðar orðsendingar	Gulur
3	Reglur, alm. verklýsingar, sérskilmálar	Rauður
4	Handbækur, leiðbeiningar	Grænn
5	<b>Greinargerðir, álitsgerðir, skýrslur, yfirlit</b>	<b>Blár</b>

Útboðslýsinga

Loftmynd á forsíðu frá Loftmyndum ehf.

Hönnunar- og Framkvæmdadeild Vegagerðarinnar - – febrúar 2021

---



# Efnisyfirlit

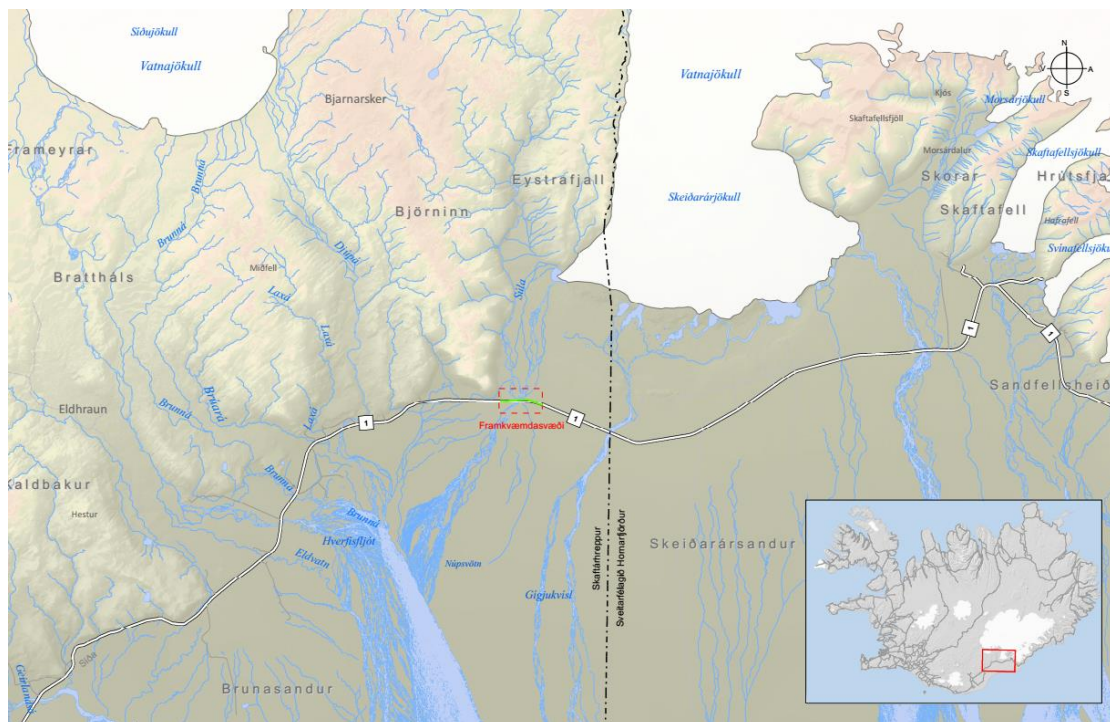
<b>1.</b>	<b>YFIRLIT</b> .....	<b>1</b>
1.1.	ALMENNT .....	1
1.2.	MARKMIÐ FRAMKVÆMDAR .....	2
1.3.	MATSSKYLDA .....	2
1.4.	AFMÖRKUN OG ÁHRIFASVÆÐI FRAMKVÆMDAR .....	4
1.5.	RANNSÓKNIR .....	4
1.6.	STAÐA SKIPULAGS .....	5
1.7.	VERNDARSVÆÐI .....	6
1.8.	LEYFISVEITENDUR .....	7
<b>2.</b>	<b>STAÐHÆTTIR Á FRAMKVÆMDASVÆÐI</b> .....	<b>8</b>
2.1.	STAÐHÆTTIR .....	8
2.1.1.	<i>Núpsvötn / Núpsá, vatnafar</i> .....	10
2.2.	NÚVERANDI BRÚ OG VEGUR .....	10
2.4.	MANNLÍF .....	13
3.1.	KOSTIR .....	14
3.2.	FRAMKVÆMDALÝSING .....	15
3.2.1.	<i>Ný brú og vegur</i> .....	15
3.2.2.	<i>Efnisþörf</i> .....	17
3.2.3.	<i>Efnistaka</i> .....	18
3.2.4.	<i>Ræsi</i> .....	18
3.3.	FRÁGANGUR .....	19
3.3.1.	<i>Núverandi brú og vegur</i> .....	19
3.3.2.	<i>Áningarstaður</i> .....	19
3.3.3.	<i>Röskuð svæði</i> .....	19
3.4.	VINNUBÚÐIR OG AÐSTAÐA VERKTAKA .....	20
3.5.	MANNAFLAPÖRF .....	20
3.6.	MANNVIRKI .....	20
3.7.	FRAMKVÆMDATÍMI OG KOSTNAÐUR .....	20
3.8.	REKSTUR .....	21
<b>4.</b>	<b>UMHVERFIS- OG FRAMKVÆMDAÞÆTTIR</b> .....	<b>21</b>
4.1.	ÞÆTTIR SEM LÍKLEGA VALDA UMHVERFISÁHRIFUM .....	21
4.1.1.	<i>Brúar- og vegagerð</i> .....	21
4.1.2.	<i>Efnistaka</i> .....	22
4.1.	UMHVERFISÞÆTTIR SEM GETA ORÐIÐ FYRIR ÁHRIFUM .....	22
<b>5.</b>	<b>MÖGULEG UMHVERFISÁHRIF</b> .....	<b>22</b>
5.1.	LANDNOTKUN .....	22
5.2.	LANDSLAG .....	23
5.3.	JARÐMYNDANIR OG VATNAFAR .....	23
5.4.	GRÓÐURFAR .....	24
5.5.	DÝRALÍF .....	25
5.6.	MENNINGARMINJAR .....	25
5.7.	VEÐUR OG NÁTTÚRUVÁ .....	25
<b>6.</b>	<b>MÓTVÆGISAÐGERÐIR</b> .....	<b>27</b>
6.1.	SAMRÁÐSAÐILAR .....	28
<b>7.</b>	<b>NIÐURSTAÐA</b> .....	<b>29</b>
<b>8.</b>	<b>FYLGISKJÖL</b> .....	<b>30</b>



# Formáli

Vegagerðin kynnir hér fyrirhugaðar framkvæmdir við nýja 150 m langa brú á Hringvegi (1) (vegkafli 1-a1) um Núpsvötn í Skaftárhreppi í Vestur-Skaftafellssýslu. Í tengslum við byggingu nýrrar brúar verður Hringvegurinn endurbyggður í nýrri legu á um 2,0 km löngum kafla.

Framkvæmdin er ekki matsskyld skv. 5. gr. laga um mat á umhverfisáhrifum, nr. 106/2000 með síðari breytingum, en kanna þarf matsskyldu hennar, skv. 6. gr. sömu laga, 1. viðauka. Lið 10.09.



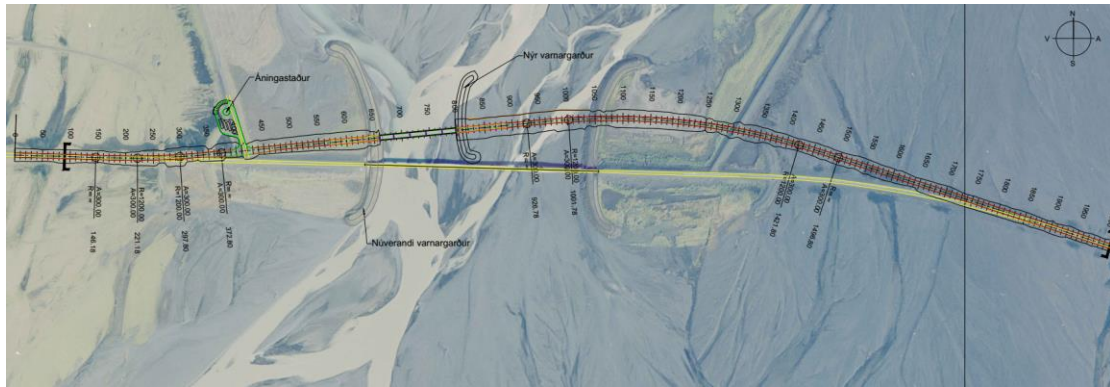
## 1. Yfirlit

### 1.1. Almennt

Vegagerðin áformar að bjóða út í einu útboði, nýja brú á Núpsvötn sem fjallað eru um hér og nýja brú á Hverfisfljót sem Skipulagsstofnun hefur þegar fjallað um. Vísað er til ítarlegrar fyrirspurnar um matsskilðu sem gerð var fyrir Hverfisfljót og afgreiðslu Skipulagsstofnunar, dags. 27. janúar 2021, þar sem kemur fram að framkvæmdir við Hverfisfljót skuli ekki háðar mati á umhverfisáhrifum.

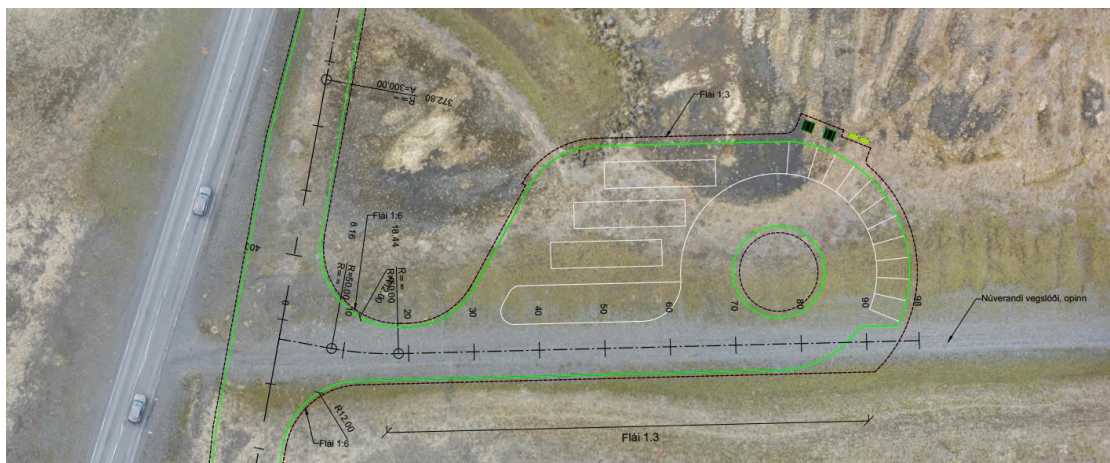
Fyrirhugað er að byggja u.þ.b. 150 m langa, tvíbreiða brú yfir Núpsvötn á Hringvegi (1). Nýir vegir tengja nýja brú við vegakerfið. Nýr vegur og brú verða samtals 2,0 km að lengd (sjá yfirlitsmynd í fylgiskjöllum).





Yfirlitsmynd. Ný veglína, brú og áningarstaður.

Einnig verður byggður nýr áningarstaður vestan Núpsvatna. Á þessum stað er fallett útsýni í vesturátt að Lómagnúp og austurátt að Örafajökli og því er nauðsynlegt að byggja nýjan, öruggan áningarstað. Hönnun áningarstaðarins tekur mið af nýjum áningarstað við Hverfisfljót (sjá yfirlitsmynd í fylgiskjöllum).



Myndin sýnir fyrirhugaðan áningarstað vestan Núpsvatna.

## 1.2. Markmið framkvæmdar

Tilgangur framkvæmdarinnar er að fækka einbreiðum brúm á Hringvegi. Markmiðið er að auka umferðaröryggi og stuðla að greiðari samgöngum. Með nýrri tvíbreiðri brú á Núpsvötn og áningarstað, mun umferðaröryggi aukast til mikilla muna og umferð um svæðið verða greiðari en hún er nú.

## 1.3. Matsskylda

Framkvæmdin er ekki matskyld samkvæmt 5. gr. laga um mat á umhverfisáhrifum nr. 106/2000 en kanna þarf matsskyldu hennar skv. 6. gr. laganna, viðauka 1, lið 10.09.:

*„Nýir vegir utan þéttbýlis á verndarsvæðum. Enduruppbygging vega utan þéttbýlis á verndarsvæðum.“*

Framkvæmdasvæðið verður í farvegi Núpsvatna en farvegurinn er innan svæðis nr. 701 á Náttúruminjaskrá og hefur verndargildi sem „*Sérstætt svæði vegna náttúrufars og fegurðar, söguminjar og gamlar byggingar*“ (sjá einnig kafla 1.7).

Vegagerðin telur að framkvæmdin hafi ekki í för með sér umtalsverð áhrif á umhverfið vegna umfangs, eðlis eða staðsetningar framkvæmdarinnar. Framkvæmdum verður hagað þannig að neikvæð áhrif þeirra verði sem minnst, mótvægisáðgerðum verður beitt og haft samráð við hagsmunaaðila. Bent er á að við framkvæmdirnar verður tekið jarðefni úr núverandi varnargörðum austan við Núpsvötn en þeir varnargarðar þjóna engu hlutverki lengur vegna breytinga á vatnafari. Þetta minnkar neikvæð áhrif framkvæmdanna.

Vegagerðin hefur kynnt framkvæmdina og óskað eftir umsögnum eftirfarandi aðila:

- **Náttúrufræðistofnun Íslands**

Svar barst frá Náttúrufræðistofnun Íslands þann 16. febrúar 2021. Í svarinu kemur fram að „*stofnunin gerir ekki athugasemd við framkvæmdina*“.

- **Náttúruverndarnefnd Skaftárhrepps**

Svar barst frá Náttúruverndarnefnd Skaftárhrepps þann 18. febrúar 2021. Í svarinu kemur fram að „*nefndin telur verkefnið þarft og gott og hefur engar athugasemdir við framkvæmdina*“.

- **Umhverfisstofnun**

Svar barst frá Umhverfisstofnun þann 12. febrúar 2021. Í svarinu kemur fram að „*Umhverfisstofnun gerir því ekki athugasemdir við framkvæmdina*“.

- **Hafrannsóknarstofun**

Svar barst frá Hafrannsóknarstofun 12. nóvember 2020. Í svarinu kemur fram að „*Raskið í ánni er bundið við framkvæmdatímann og ætti ekki að hafa varanleg áhrif til lengri tíma lítið*“. Í svarinu eru einnig tilgreind, í liðum a, b, c, og d, þau atriði sem hafa þarf í huga við framkvæmdina.

- **Fiskistofa**

Umsókn um leyfi Fiskistofu vegna framkvæmda við ár og vötn var send Fiskistofu 05. mars 2021. Svar hefur ekki borist.

- **Minjastofnun**

Svar barst frá Minjastofnun 02. mars 2021. Í svarinu kemur fram að „*..... gerir ekki athugasemd við framkvæmdina*“.

Afrit af bréfum eru í fylgiskjölum.

#### 1.4. Afmörkun og áhrifasvæði framkvæmdar

Fyrirhugað framkvæmdasvæði vegar, brúar og efnistöku er að öllu leyti innan landamarka jarðarinnar Núpsstaða (l.nr. 163416). Áhrifasvæði framkvæmdarinnar, vegna bættra og öruggari samgangna, nær til allra sem leið eiga um Hringveginn um Skaftárhrepp.

Framkvæmdin afmarkast af byggingu vegar, brúar og áningarstaðar, auk nauðsynlegrar efnistöku. Framkvæmdasvæðið sjálft, þ.e.a.s. það svæði sem fer undir vegagerð er 2,0 km kafli við Núpsvötn. Þar af er ný brú um 150 m löng. Almennt er gert ráð fyrir að takmarka stærð framkvæmdasvæðis eins og unnt er og verður það tilgreint í útboðsgögnum. Rekstur mannvirkisins og viðhald tekur við eftir að framkvæmd lýkur.

Veghelgunarsvæði Hringvegur, sem er stofnvegur, er 40 m breitt og nær 20 m frá miðlínu vegar til hvorrar hliðar. Framkvæmdasvæði þessarar framkvæmdar afmarkast af nýrri veglínu Hringvegur (1) auk efnistökusvæðis í aflögðum varnargörðum.

#### 1.5. Rannsóknir

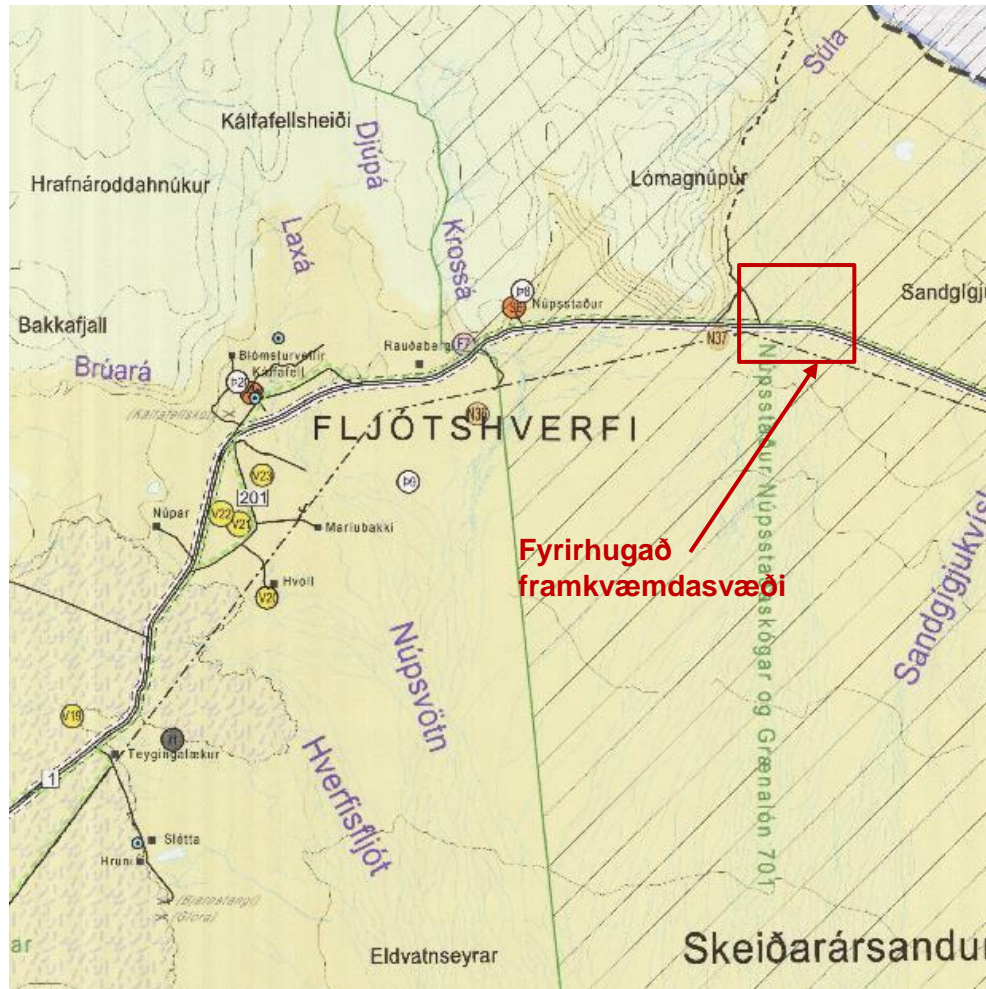
- Efnisrannsóknir á fyrirhuguðum efnistökusvæðum í varnargörðum austan Núpsvatna.  
Vegagerðin hefur látið taka sýni úr þeim varnargörðum sem fyrirhugað er að fjarlægja. Það efni fékk ágætiseinkunn sem vegagerðarefni.
- Efnisrannsóknir í Núpanámu.  
Núpanáma er á aðalskipulagi Skaftárhrepps og sýni hafa verið tekin af steinefni úr námunni.

Ekki er talin þörf á frekari rannsóknum vegna fyrirhugaðrar brúar- og vegagerðar.



## 1.6. Staða skipulags

Aðalskipulag Skaftárhrepps 2010 - 2022 var staðfest þann 21. nóvember 2011.



Myndin sýnir úrklippu úr Aðalskipulagi Skaftárhrepps 2010-2022 (Landmótun, 2011).

Byggð	ÞJÓÐMINJAVERNÐARSVÆÐI	Veitur
Landbúnaðarsvæði (<200m y.s.)	Fríðlýstar fornleifar skv. þjóðminjalögum	RAFVEITA
Byli í ábúð	Skráðar fornminjar	Háspennulínur 132 kV
Byli ekki í ábúð (eyðibýli)	Hverfisvemd vegna fornminja	FJARSKIPTI
Byli / neyðarskýli SVFI (til skýringar)		Tækjahús Simans
Þéttbýlissvæði - sjá sérupprátt	VATNSVERNÐARSVÆÐI	EFNISTÖKUSVÆÐI
Verslunar- og þjónustusvæði	Vatnsverndarsvæði I, brunnsvæði	
Þjónustustofnanir	Vatnavemdasvæði- hverfisvemuðu lindasvæði	
Iónaðarsvæði	sbr. svæðisskipulagi Miðhálandisins	
Uppistöðulón og göng eða skurðir		
Frístundabyggð (V veiðihús)		
Opin svæði til sérstakra nota		
Óbyggð svæði (>200m y.s., afréttalönd og jökjar)		
Staðfestingu skipulags frestað		
	Samgöngur	
	Stofnvegur með veghelgunarsvæði fyrir tvöföldun	
	Stofnvegur	
	Stofnvegur á Hálendi	
	Tengivegir	
	Aðrir vegir, einvörðungu til skýringar	
	Gönguleiðir/forvarnarsvæði (að hluta varðaðar)	
	Reiðleiðir (til skýringar)	
	Flugvöllur/flugbraut	
	Mörk skipulagssvæðis og sveitarfélagsins	
	Mörk svæðisskipulags Miðhálandisins 2015	
	Ár og vötn	
	Skaftáreldahraun (einvörðungu til skýringar)	
<b>Verndarsvæði</b>		
NÁTTURVERNÐARSVÆÐI		
Fríðlýst svæði skv. náttúruverndarlögum		
Svæði á Náttúruminjaskrá		
Hverfisvemd vegna náttúruminja (sýnt á óbyggð svæði)		
Stækun Vatnajökulsþjóðgarðs		

Fyrirhugað framkvæmdasvæði er í farvegi Núpsvatna. Færsla Hringvegarins verður mest um 100 m og verður öll í farveginum eða á svæðum sem þegar hefur verið raskað við byggingu núverandi brúar og varnargarða sem byggðir voru vegna jökulhlaupa í Núpsvötnum / Súlu. Vegagerðin telur að ný brú á Núpsvötn og tilheyrandi vegagerð sé í samræmi við núverandi aðalskipulag sveitarfélagsins og því þurfi ekki að breyta því í samræmi við skipulagslög nr. 123/2010.

Í þeirri framkvæmd sem fjallað er um hér verða vegir að núverandi brú fjarlægðir og grafið frá stöplum hennar þ.a. ekki verði hægt að komast upp á hana.

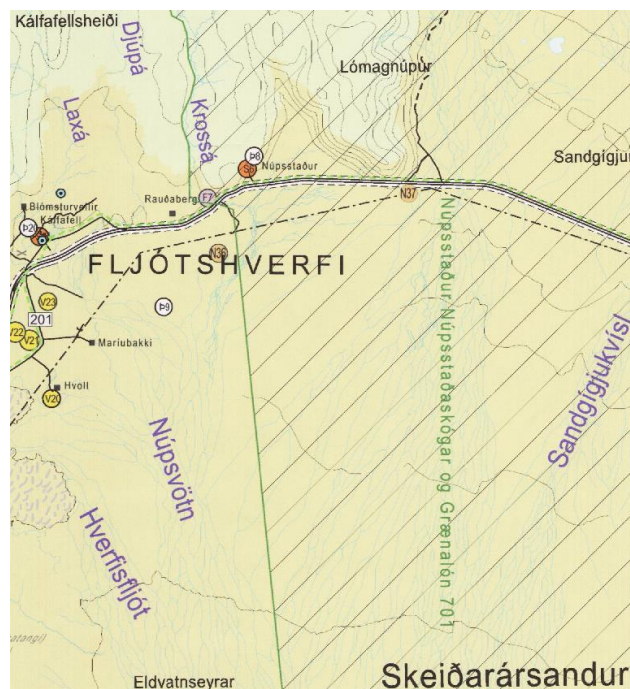
### 1.7. Verndarsvæði

Fyrirhugað framkvæmdasvæði er á náttúruminjaskrá og er lýst þannig á vef Umhverfisstofnunar:

*701. Núpsstaður, Núpsstaðarskógar og Grænalón, Skaftárhreppi, V-Skaftafellssýslu. (1) Allt land Núpsstaðar frá stórstraumsfjörumörkum upp í jökul. (2) Sérstætt svæði vegna náttúrufars og fegurðar. Söguminjar, gamlar byggingar.*

<https://ust.is/nattura/naturuverndarsvaedi/natturuminjaskra/sudurland/>

Framkvæmdasvæðið verður í farvegi Núpsvatna en farvegurinn er innan svæðis nr. 701 á Náttúruminjaskrá og hefur verndargildi sem „Sérstætt svæði vegna náttúrufars og fegurðar, söguminjar og gamlar byggingar“.



Myndin sýnir hluta af náttúruverndarsvæði nr. 701 á Náttúruminjaskrá (Sveitarfélagsuppráttur Aðalskipulagi Skaftárhrepps 2010-2022 (Landmótun, 2011)).

**Áhrif framkvæmdarinnar á verndarsvæði**

Eins og sést á lýsingu fyrir náttúruverndarsvæði nr. 701 snýr verndunin fyrst og fremst að heildarumgjörð svæðisins þ.m.t. fjallasýn. Fyrirhuguðu framkvæmdasvæði hefur þegar verið raskað með gerð vega og varnargarða. Þar að auki bætast við náttúrlegar breytingar þegar áin flæmist til í farveginum. Vegna byggingar nýrrar brúar á Núpsvötn virðist sem rask verði á um 51.000 m<sup>2</sup> ( bæði nýtt vegsvæði, varnargarðar og núverandi vegsvæði). Þar af er rask í nýju vegsvæði í farvegi Núpsvatna um 25.000 m<sup>2</sup>.

Nýja brúin verður norðan við núverandi brú og færist veglína Hringvegarins u.þ.b. 100 m til norðurs, þar sem mest er. Ný veglína er um 2000 m að lengd. Nýr áningarstaður sem verður vestan við ána og norðan við veginn og mun ekki hafa umtalsvert rask í för með sér þar sem hann lendir að mestu leyti ofan á núverandi varnargarði. Nánar er fjallað um áningarstaðinn í kafla 3.3.2.

Vegagerðin telur að framkvæmdin muni hafa óveruleg áhrif á verndarsvæði.

**1.8. Leyfisveitendur**

Fyrirhuguð framkvæmd og efnistaka henni samfara, eru háð eftirfarandi leyfum:

1. Afla skal framkvæmdaleyfis sveitarstjórnar skv. 13. gr. skipulagslaga nr. 123/2010. Framkvæmdin skal vera í samræmi við Aðalskipulag Skaftárhrepps 2010-2022. Vegagerðin sækir um framkvæmdaleyfi.
2. Öll efnistaka er háð lögum nr. 57/1998 um rannsóknir og nýtingu á auðlindum í jörð. Þar kemur fram í 8. gr. að öll efnistaka á landi, úr botni vatnsfalla og stöðuvatna og úr sjávarbotni innan netalaga er háð framkvæmdaleyfi hlutaðeigandi sveitarstjórnar, sbr. skipulagslög, nr. 123/2010. Vegagerðin sækir um framkvæmdaleyfi.
3. Framkvæmdin er háð starfsleyfi sem Heilbrigðiseftirlit Suðurlands veitir vegna vinnubúða og starfsemi sem fylgir efnistöku. Í gildi er reglugerð nr. 550/2018 um losun frá atvinnurekstri og mengunarvarnaeftirlit. Um er að ræða atvinnurekstur sem getur haft í för með sér mengun, eins og vinnslu jarðefna, vinnubúðir, farandsalerni og -eldhús, aðstöðu fyrir olíuskipti o.fl. Verktaki sækir um nauðsynleg leyfi.
4. Um tímabundna mannvirkjagerð eins og vinnubúðir gilda ýmsar reglugerðir um aðbúnað, hollustuhætti og öryggisráðstafanir á byggingarvinnustað. Verktaki sækir um nauðsynleg leyfi.
5. Samkvæmt vatnalögum nr. 15/1923 eins og þeim var breytt með lögum nr. 132/2011 þarf leyfi Orkustofnunar vegna framkvæmda sem tengjast vatni og vatnafari. Undanþegnar eru allar framkvæmdir sem skylt er að tilkynna til

Fiskistofu samkvæmt lögum um lax- og silungsveiði en Fiskistofa sér um miðlun upplýsinga til Orkustofnunar. Vegagerðin sækir um leyfi til Fiskistofu.

## 2. Staðhættir á framkvæmdasvæði

### 2.1. Staðhættir

Skaftárhreppur varð til árið 1990 við sameiningu fimm hreppa; Hörgslands-, Kirkjubæjar-, Leiðvalla-, Skaftártungu- og Álftavershrepps. Hann er austurhluti Vestur-Skaftafellssýslu og afmarkast af Blautukvísl á Mýrdalssandi í vestri og Sandgígjukvísl á Skeiðarársandi í austri. Skaftárhreppur nær yfir 7% af Íslandi.

Hreppurinn dregur nafn sitt af ánni Skaftá, sem á aðalupptök sín undir Skaftárjökli í vestanverðum Vatnajökli og rennur til sjávar í Veiðiósi og Kúðaósi, en lengd árinna frá upptökum til ósa er um 115 km.



Myndin sýnir útlínur Skaftárhrepps ([www.skipulag.is](http://www.skipulag.is))

Þann 1. janúar 2020 bjuggu 627 manns í Skaftárhreppi, þar af 208 manns á Kirkjubæjarklaustri, eina þéttbýliskjarna hreppsins. Aðalatvinnuvegir svæðisins eru landbúnaður og ferðaþjónusta, en fiskeldi skipar einnig stóran sess. Á seinustu árum hefur verið umsvifamikill rekstur í hótél- og veitingaþjónustu og straumur ferðamanna



hefur aukist ár frá ári. Framboð á afþreyingu tengdri ferðamennsku fór einnig ört vaxandi. Þá er Skaftárhreppur innan Kötlu Geopark og Vatnajökulsþjóðgarður er á afrétti hans. Hvoru tveggja býður upp á tækifæri til framtíðar. Landslag og gróðurfar í Skaftárhreppi er fjölbreytilegt og andstæður náttúrunnar miklar.

Framkvæmdasvæðið mun liggja í farvegi Núpsvatna / Súlu en vegna veðurfarsbreytinga rennur Súla ekki lengur í þennan farveg og Núpsáin er að mestu leiti bergvatnsá. Því er fyrirhuguð brú mun styttri en núverandi brú.



Horft í vestur. Lómagnúpur fyrir miðri mynd.



Horft í austur af núverandi brú. Skeiðarársandur og Örafajökull í fjarska.

### 2.1.1. Núpsvötn / Núpsá, vatnafar

Rennsli í farvegi Núpsvatna hefur breyst umtalsvert eftir að Súla færðist yfir í Gígjukvísl og þ.a.l. eru hlaup hætt að koma í Núpsvötn. Jöklahópur Jarðvísindastofnunar Háskólans (2020) skoðaði áhrif breytingar Skeiðarárjökuls á farveg og rennsli Súlu. Niðurstöður þeirra voru að mjög ósennilegt væri að atburðir gætu leitt til þess að Súla renni aftur í Núpsá og er því gengið út frá því við ákvörðun á vatnsopi fyrir Núpsá.

Ákveðið hefur verið að hönnunarflóð Núpsvatna verði ákveðin á grundvelli rennslisgreiningar fyrir Djúpá. Hönnunarflóð (100 ára flóð) fyrir Núpsá verður þá 780 m<sup>3</sup>/s og afrennslisstuðull þ.a.l. 3,2 m<sup>3</sup>/s á km<sup>2</sup>.

Núverandi brú yfir Núpá er 420 m löng og var byggð árið 1973. Eftir að Súla hætti að renna í Núpsá er ekki lengur þörf á svo langri brú. Samkvæmt Helga Jóhannessyni hefur oft verið miðað við að brú flytji 6-10 m<sup>3</sup>/s á hvern lengdarmeter í virku vatnsopi, en undirstöður þurfa að vera mjög tryggar ef rennslið er 10 m<sup>3</sup>/s á lengdarmeter. Ef miðað er við 6 m<sup>3</sup>/s á lengdarmeter þarf 130 m virkt vatnsop, ef miðað er við 10 m<sup>3</sup>/s á lengdarmeter þarf 78 m virkt vatnsop

Sjá nánar greinargerð hönnuða í fylgiskjölum:

„Greinargerð hönnuða - Forsendur – Forhönnun“.

### 2.2. Núverandi brú og vegur

Hringvegur (1) um brú á Núpsvötn flokkast sem stofnvegur af vegtegund C<sub>8</sub>. Hann er nú u.þ.b. 6,8 m breiður með u.þ.b. 6,0-6,5 m breiðri klæðingu en þrengist við brúna sem er einbreið. Enginn áningarstaður er við Núpsvötn en ökumenn hafa nýtt ýmsa slóða og útskot til að stoppa á.



Horft í vestur eftir núverandi brú.

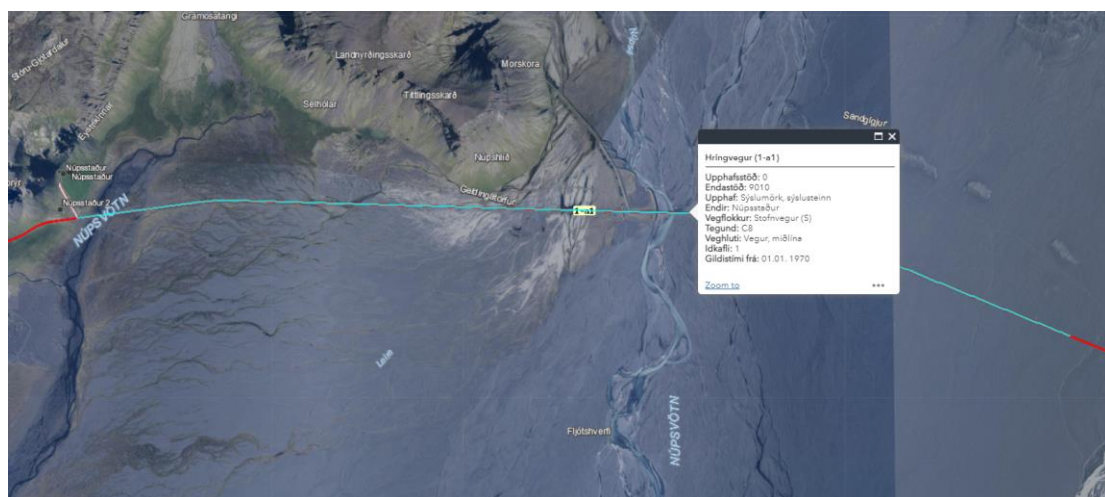


Núverandi brú á Núpsvötn / Súlu var byggð árið 1973. Hún er 420 m löng stálbitabrú með timburgólfi. Brúin er einbreið, akbrautarbreidd 3,97 m, og á henni eru útskot þar sem bílar geta mæst.

Samkvæmt Aðalskipulagi Skaftárhrepps 2010-2022 er reiðleið meðfram núverandi Hringvegi á fyrirhuguðu framkvæmdasvæði. Í aðalskipulagsgreinargerðinni segir um reiðleiðir:

“Á skipulagsupprætti eru aðeins sýndar helstu reiðleiðir og að hluta til fylgja þær gömlum þjóðleiðum. Meginreiðleiðir tengja byggð og hálendi saman en einnig reiðleiðir milli byggða á svæðinu. Þessar leiðir eru mikið notaðar og unnið hefur verið að endurbótum á þeim. Þær eru allar mikilvægar fyrir vaxandi ferðaþjónustu á skipulagssvæðinu. Í tengslum við reiðleiðirnar er gert ráð fyrir næturhólfum og skiptihólfum sem verður hluti af uppbyggingu við ferðamannastaði á hálendinu.”

### 2.3. Samgöngur, umferðaröryggi og mengun



Núverandi veglín og skráning. (Kortasjá Vegagerðarinnar)

Töluverð umferð er um Hringveg á fyrirhuguðu framkvæmdasvæði sem er u.þ.b. á miðjum vegkafla 1-a1 :

Ár	Kafli	Lengd km	Ársdags-umferð <sup>1</sup>	Sumardags-umferð <sup>2</sup>	Vetrardags-umferð <sup>3</sup>	Eknir þ. km
2013	1 – a1	9,01	446	896	160	1.467
2019	1 – a1	9,01	1.229	1.851	822	5.988

Ársgdagsumferð á Hringvegi (1) um Skeiðarársand hefur aukist jafnt og þétt. Eins og sjá má í töflunni jókst umferðin verulega á fyrirhuguðu framkvæmdasvæði milli áranna

<sup>1</sup> Ársgdagsumferð er meðalumerð á dag yfir árið

<sup>2</sup> Sumardagsumferð er meðalumerð á dag mánuðina júní, júlí, ágúst og september

<sup>3</sup> Vetrardagsumferð er meðalumerð á dag mánuðina janúar, febrúar, mars og desember

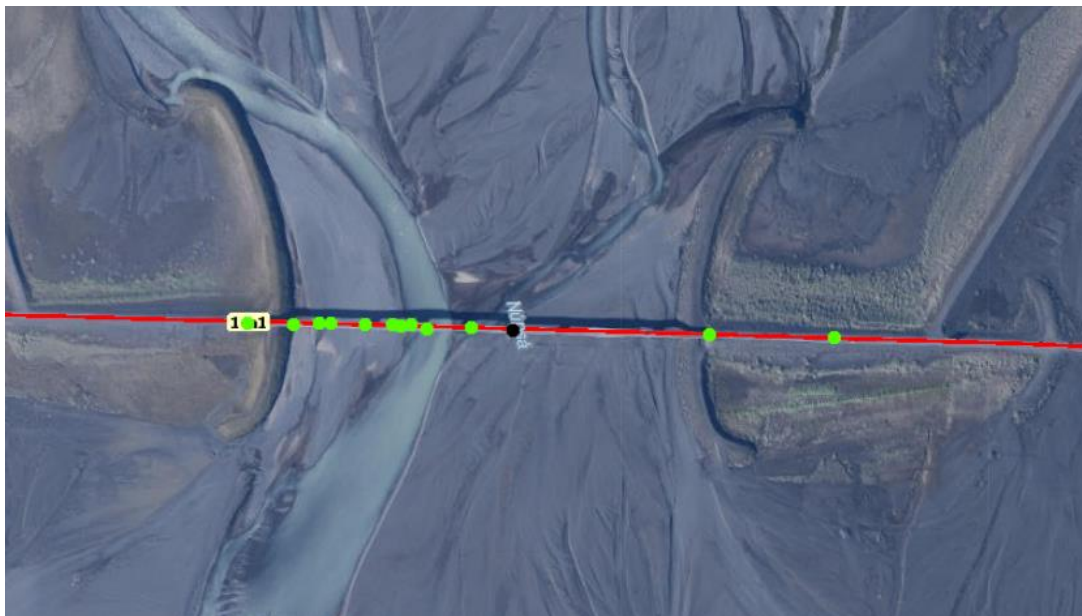
2013-2019. Má leiða líkur að því að stór hluti þeirra aukningar sé til komin vegna fjölgunar ferðamanna til landsins. Meðalhlotfall þungra bifreiða er ekki áætlað.

Samkvæmt upplýsingum úr kortasjá Vegagerðarinnar eru 17 slys skráð á vegkaflanum (1-a1) á árunum 2015-2020. Á myndinni sést staðsetning slysanna og flokkun þeirra. Slysín skiptust þannig: 14 án meiðsla, 1 lítil meiðsl, 1 mikil meiðsl og eitt banaslys.



Myndin sýnir slys á vegkaflanum 1-a1 milli árunna 2015 – 2020.

Alls 13 slys urðu við einbreiða brú yfir Núpsvötn, þar af eitt slys þar sem 3 létust og 4 slösuðust þegar ekið var út af núverandi brú.



Stækkuð mynd sem sýnir slys á og við núverandi brú, 2015 - 2020.

Eins og myndin ber með sér þá þarf að auka umferðaröryggi við brúna yfir Núpsvötn. Ef ekkert er gert til að auka öryggi vegarins þá er líklegt að aukning umferðar á svæðinu hafi í för með sér aukinn fjölda slysa.

Engin byggð er nálægt veginum að truflun sé af hljóð- eða sjónmengun.

### **Áhrif á samgöngur, og umferðaröryggi**

Umferð um svæðið mun raskast lítilsháttar og tímabundið meðan nýr vegur verður byggður, sérstaklega þar sem hann tengist núverandi vegi. Þá gætu efnisflutningar úr Núpanámu haft minniháttar áhrif á umferð á Hringvegi (1), en þeir flutningar lúta almennum umferðarlögum. Að öðru leiti verður efni til vegagerðar að öllum líkindum flutt með námubifreiðum í árfarveginum, aðskilið frá almennri umferð.

Jákvæð umhverfisáhrif að loknum framkvæmdum eru mikil. Þau felast í bættum samgöngum og meira umferðaröryggi þegar ný tvíbreið brú með nýjum vegtengingum verður komin í stað núverandi einbreiðrar brúar.

Með nýrri brú yfir Núpsvötn og öruggari vegi, eykst umferðaröryggi Hringvegar (1) og samgöngur batna.

### **Áhrif á mengun**

Á framkvæmdatíma eykst hljóð- og loftmengun á svæðinu vegna umferðar vinnuvéla. Að framkvæmdum loknum minnkar loftmengun miðað við núverandi ástand vegna betri vegar og tvíbreiðrar brúar.

Hætta á mengunarslysum næst framkvæmdasvæðinu eykst á framkvæmdatíma en að loknum framkvæmdum verður hættan minni en í dag vegna öruggari vegar og brúar.

## **2.4. Mannlíf**

Mannlíf á fyrirhuguðu framkvæmdasvæði einkennist af umferð íbúa í Fljótshverfi, auk umferðar ferðafólks um svæðið enda margir þekktir ferðamannastaðir innan sveitarfélagsins.

### **Áhrif á mannlíf**

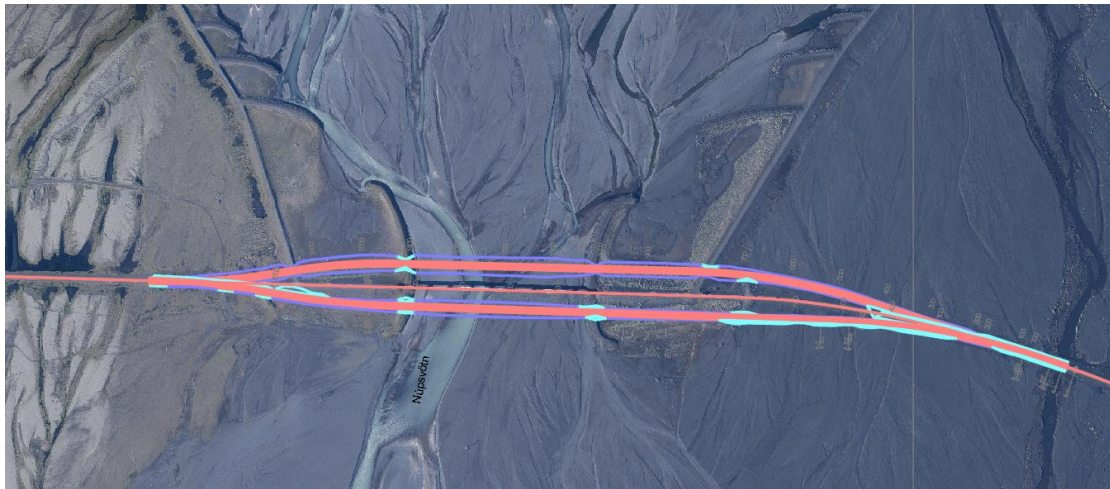
Á framkvæmdatíma mun umferð um svæðið raskast lítilsháttar vegna umferðar þungra vinnuvéla. Vegfarendur um Hringveginn á framkvæmdakaflanum munu verða varir við framkvæmdina vegna hávaða, ryks og truflunar á umferð.

Að loknum framkvæmdum munu koma fram jákvæð áhrif á mannlíf vegna öruggari og betri samgangna. Þá er gert ráð fyrir að framkvæmdin skapi nokkur störf á svæðinu.

### 3. Kostir og framkvæmdalýsing

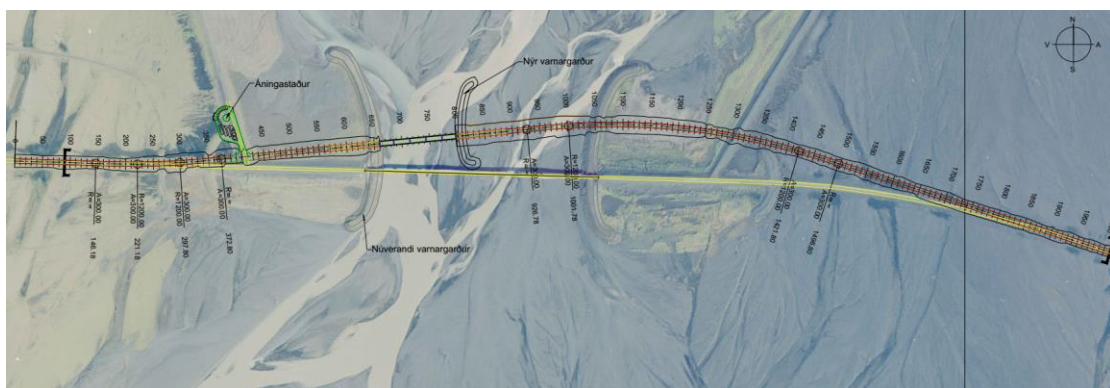
#### 3.1. Kostir

Á forhönnunarstigi voru skoðaðar tillögur að 2 veglínum, bæði ofan og neðan núverandi brúar. Vísað er til ítarlegrar forhönnunarskýrslu verkfræðistofunnar VSO, þar sem farið er yfir vatnafar og ákvörðun ráðandi þátta varðandi vatnsop / lengd brúar o.fl. (sjá fylgiskjöl).



Myndin sýnir mögulegar veglínur sem athugaðar voru á forhönnunarstigi

Rétt er að benda á að veglínan sem hér er kynnt er lítillega frábrugðin þeirri veglínu sem lögð var til grundvallar við forhönnun verksins. Í innri öryggisrýni Vegagerðarinnar á forhönnunargögnum kom fram ábending frá rýnum að æskilegt væri að skásetja veglínuna þannig að ekki verði S-beygja vestan brúar heldur bara hægri beygja. Við verkhönnun var tekið tillit til athugasemda í öryggisrýni

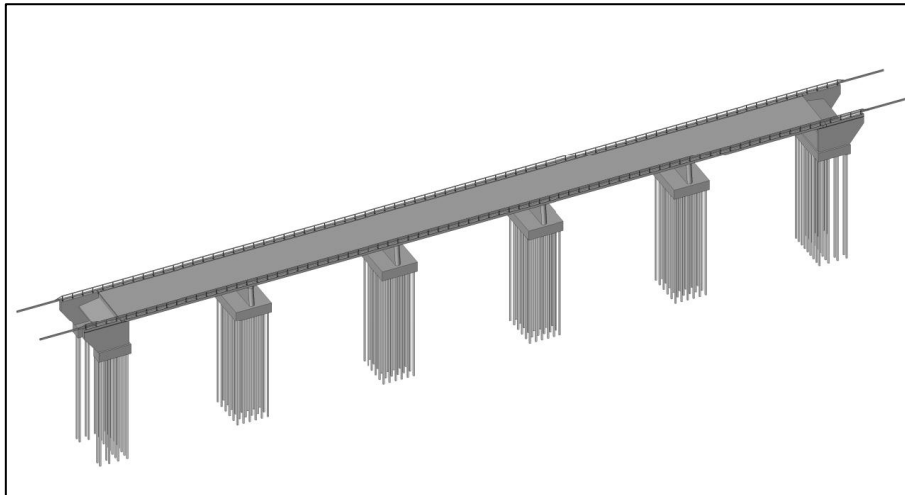




## 3.2. Framkvæmdalýsing

### 3.2.1. Ný brú og vegur

Ný brú á Núpsvötn verður grunduð á steypum staurum sem reknir verða niður í árfarveginn. Samtals þarf að reka niður staura á um 200 stöðum stöðum og þar sem staurarnir eru tvískiptir þá er um að ræða u.þ.b. 400 staura sem hver er 10 – 12 m langur. Á vegum Vegagerðarinnar er starfræktur vinnuflokkur sem sér um niðurrekstur staura og kemur vinnuflokkurinn til með að sjá um niðurrekstur í þessu verki.



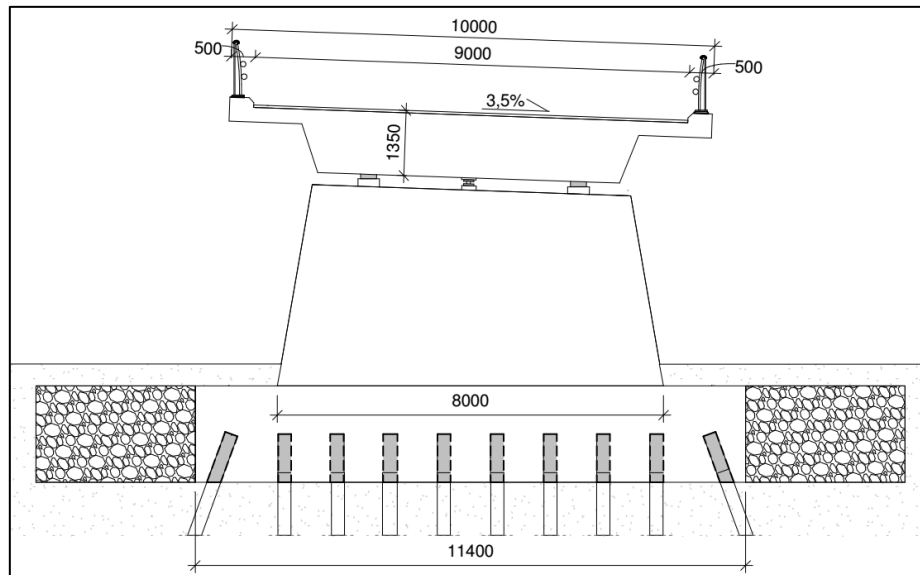
Á myndinni grundun brúarinnar á staurum.

Sökklar og stöplar verða steypdir, landstöplar í báðum endum brúarinnar og fjórir millistöplar á milli þeirra.



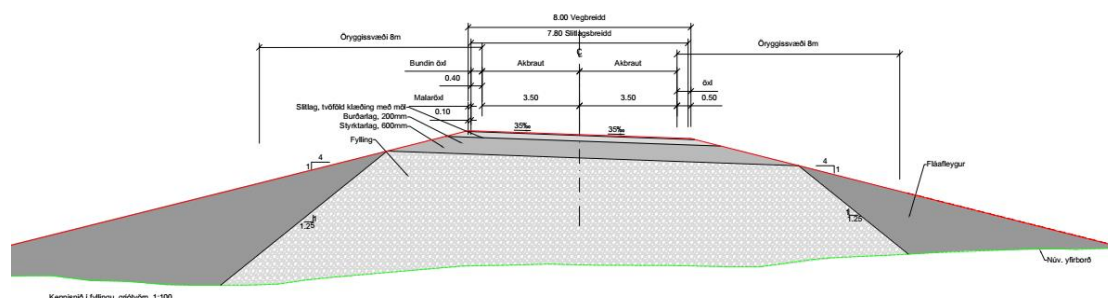
Myndin sýnir grunnmynd nýrrar brúar.

Yfirbygging brúarinnar verður steypd með eftirspenntri járnalögn. Brúin verður tvíbreið og hönnuð fyrir 90 km/klst. hámarkshraða. Hún verður 10,0 m breið með 9,0 m breiðri akbraut og 0,5 m breiðum bríkum.



Myndin sýnir þversnið í brú og millistöpul.

**Hringvegur (1)** verður endurbyggður beggja megin við brúnna. Vegurinn verður gerður samkvæmt vegflokki C<sub>8</sub>, sem er 8,0 m breiður vegur með 7,0 m breiðri akbraut og 0,5 m breiðum öxlum. Vegurinn verður með bundnu slitlagi og hönnunarhraði verður  $\geq 90$  km/klst. Halli í vegfláa verður yfirleitt 1:4. Til að draga úr slyshættu er þörf á öryggissvæði meðfram vegum. Vegrið verða við brúarenda og verður gengið frá þeim með öryggisendum.



Myndin sýnir kennisnið vegar á fyllingu.

Við framkvæmdina raskast 51.000 m<sup>2</sup> lands. Inni í þeirri tölu er nýtt vegsvæði, efnistökusvæði í varnargörðum og útgjöfnun á núverandi vegsvæði. Fyrir utan nýja vegsvæðið hefur öllum öðrum svæðu verið raskað áður.



### 3.2.2. Efnisþörf

Áætluð efnisþörf vegna framkvæmdanna er um 100 þús. m<sup>3</sup> og er efnistaka fyrirhuguð úr aflögðum varnargörðum og núverandi vegi. . Grjót í rofvarnir verður tekið úr umræddum varnargörðum.

	Fyllingar (m <sup>3</sup> )	Fláafleygar (m <sup>3</sup> )	Styrktarlag (m <sup>3</sup> )	Burðarlag (m <sup>3</sup> )	Klæðing (m <sup>3</sup> )	Rofvörn (m <sup>3</sup> )	Samtals (m <sup>3</sup> )
Náma C, Djúpa				3.870	1.725		5.595
Núpanáma	11.000		14.000				25.000
Skeringar í vegstæði	5.300						5.300
Skeringar fyrir stöplum	1.700						1.700
Skeringar í garð A	14.000	10.000					24.000
Skeringar í garð B	12.400	9.400				1.200	23.000
Skeringar í garð C	6.830					170	7.000
Skeringar í garð D	5.240					260	5.500
Skeringar í garð E	3.600					200	3.800
Skeringar í garð F	875					125	1.000
Skeringar í garð G	875					125	1.000
Annað grjót austanvert						100	100
<b>SAMTALS :</b>	<b>61.820</b>	<b>19.400</b>	<b>14.000</b>	<b>3.870</b>	<b>1.725</b>	<b>2.180</b>	<b>102.995</b>

Myndin sýnir efnisþörf og námur



Myndin sýnir aflagða varnargarða austan Núpsvatna.

### 3.2.3. Efnistaka

Steinefni til vegagerðar verður að mestu leiti fengið úr núverandi varnargörðum austan Núpsvatna. Einnig er reiknað með að úr Núpanámu (nr. 15548) komi 25 þús. m<sup>3</sup> af fyllingar- og styrktarlagefni. Náman er á aðalskipulagi Skaftárhrepps og er um 1 km vestan við Núpsvötn. Reynist þörf að meira steinefni eða efnisgæði eru ekki ásættanleg mun Núpanáma verða nýtt sem varanáma. Að auki verður efni úr núverandi vegi nýtt í fláafleyga.

Að auki er reiknað með að tæpir 6 þús. m<sup>3</sup> af unnu steinefni (burðarlag, klæðing) komi úr námu „Djúpá“ í tengslum við annað verk Vegagerðarinnar.

Á myndinni sést afstaða núverandi varnargarða austan Núpsvatna sem ætlunin er að nýta til vegagerðar (rauður punktur). Vestan Núpsvatna er Núpanáma merkt (grænn punktur).



**Myndin sýnir núverandi varnargarða austan Núpsvatna sem ætlunin er að nýta til vegagerðar. Vestan Núpsvatna er Núpanáma.**

### 3.2.4. Ræsi

Ræsi verða staðsett þar sem búast má við rennandi vatni, bæði þar sem er sírennandi vatn og þar sem myndast geta vatnsfarvegir í leysingum að vorinu og þegar úrkoma er mikil. Ræsum verður enn fremur komið fyrir þar sem hætta er á að vatn geti safnast fyrir við veginn.

### 3.3. Frágangur

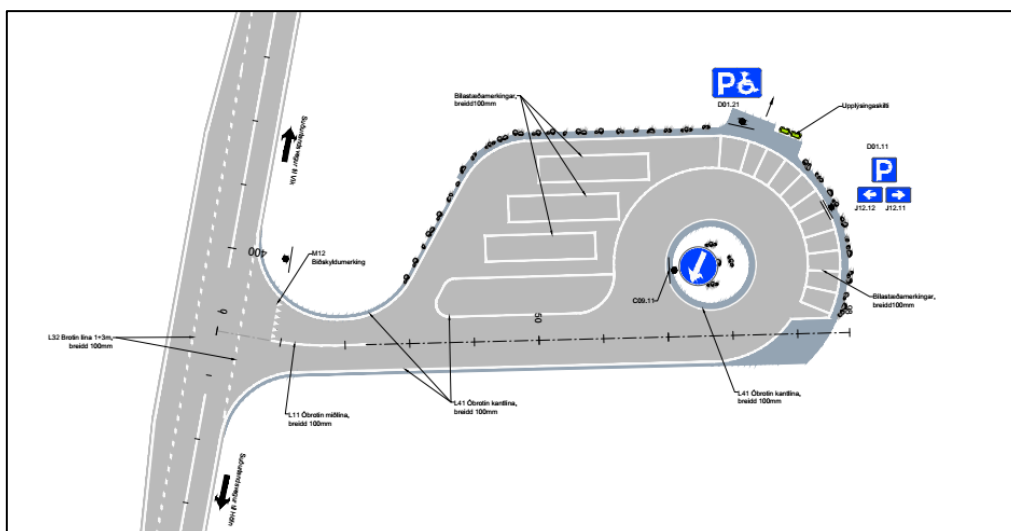
#### 3.3.1. Núverandi brú og vegur

Þegar ný brú yfir Núpsvötn og tilheyrandi vegtengingar verða komin í notkun verða vegir að henni fjarlægðir og efnið notað í nýja veginn og/eða landmótun. Núverandi vegsvæði verður aðlagð landinu í kring. Grafið verður frá stöplum núverandi brúar þ.a. ekki verði hægt að komast upp á hana.

#### 3.3.2. Áningarstaður

Enginn áningarstaður er við núverandi brú en ökumenn hafa freistast til að stoppa í vegköntum og taka myndir. Nýr áningarstaður verður gerður vestan við Núpsvötn þar sem gott útsýni er til Lómagnúps og einnig til fjallahringsins til austurs. Áningarstaðurinn verður að mestu leiti ofan á núverandi varnargarði en akstursleið eftir garðinum verður lokað með hliði.

Gert er ráð fyrir einu rútustæði, þremur húsbílastæðum og 10 fólksbílastæðum, þar af einu stæði fyrir hreyfihamlaða. Með nýjum áningarstað verður sköpuð öruggari aðstaða fyrir vegfarendur til að njóta útsýnisins.



Myndin sýnir fyrirhugaðan áningarstað vestan Núpsvatna.

#### 3.3.3. Röskuð svæði

Gengið verður frá röskuðum svæðum. Frágangur mun fara fram eftir verklagsreglum Vegagerðarinnar. Í útboðsgögnum verður greint frá hvernig haga skuli frágangi vegkanta, fyllinga, skeringa og náma.

Við framkvæmdir verður reynt að raska gróðri og jarðvegi sem minnst. Skeringar verða ekki hafðar opnar lengur en nauðsyn krefur. Röskuð svæði verða mótuð í samræmi við landslag og halla umhverfis. Brúnir efnistökusvæða og skeringa verða aðlagðar að landinu í kring. Við frágang verður þess gætt að ekki myndist vatnsuppistöður á

efnistökusvæðum. Allur frágangur verður í samráði við eftirlitsmann Vegagerðarinnar, landeigendur og fulltrúa Umhverfisstofnunar.

Til þess að forðast að brjóta upp landslagsheildir verður almennt ekki ráðist í uppgræðslu á skeringum ef landið í kring er ógróið eða þar sem æskilegt er að náttúruleg gróðurframvinda verði látin ráða.

### 3.4. Vinnubúðir og aðstaða verktaka

Gerður er greinarmunur á aðstöðu verktaka á verkstað (án gístaðstöðu) og síðan vinnubúðum verktaka það sem mögulega verður eldunar- og gístaðstaða.

Gert er ráð fyrir að verktaki verði með aðstöðu á heppilegum stað við nýju brúna. Ef verktaki óskar eftir að koma upp vinnubúðum á verkstað verða þær staðsettar í samráði við landeigendur, Heilbrigðiseftirlit Suðurland og Skaftárhrepp. Í útboðsgögnum verður krafist að verktaki fari eftir öllum gildandi lögum og reglum sem um vinnubúðir gilda.

Mögulegar vinnubúðir og / eða vinnuaðstaða munu standa fram á haustið 2022 en verða fjarlægð að framkvæmdum loknum. Gengið verður vel frá svæðunum, svo að ummerki um framkvæmdir hverfi fljótt.

### 3.5. Mannaflapörf

Vegna umfangs verksins má reikna með að nokkur fjöldi starfa skapist á framkvæmdartíma. Reikna má með um 20 störfum í um 9 mánuði vegna brúar- og vegavinnu.

### 3.6. Mannvirki

Upplýsingar um lagnir á fyrirhuguðu framkvæmdasvæði hafa borist frá Mílu.

Fjarskiptalagnir Mílu liggja um núverandi brú, bæði ljósleiðari og parstrengur. Lagnir Mílu verða færðar yfir í nýja brú og endanleg staðsetning þeirra verður sýnd í útboðsgögnum.

### 3.7. Framkvæmdatími og kostnaður

Fyrirhugað útboð innifelur nýja brú yfir Hverfisfljót og nýja brú yfir Núpsvötn auk vegtenginga á báðum stöðum. Búist er við að framkvæmdir við hefjist á árinu 2021 og að umferð verði hleypt á nýju brýrnar haustið 2022.

Búist er við að verktakakostnaður við byggingu brúar á Núpsvötn, ásamt vegtengingum, verði rúmar 1.000 m.kr. Framkvæmdirnar verða fjármagnaðar á samgönguáætlun og/eða sérstakri fjármögnun Vegagerðarinnar.

### 3.8. Rekstur

Eftir að framkvæmdum lýkur tekur við rekstur mannvirkisins sem felst m.a. í viðhaldi og þar með talið snjómokstri. Þegar umferð hefur verið hleypt á veginn hefur reksturinn áhrif á öryggi samgangna. Rekstrarkostnaður Vegagerðarinnar er m.a. háður vegalengd, umferð og vetraraðstæðum á vegi.

Veturinn 2020-2021 er vetrarþjónusta alla daga á Hringvegi milli Kirkjubæjarklausturs og Skeiðarársands. Miðað er við að vegurinn sé opinn frá kl. 8:30-21:30 á virkum dögum en skemur um helgar (kl. 10:00-19:00).

Ekki er gert ráð fyrir að gerðar verði breytingar á rekstri vegarins eftir að vega- og brúarframkvæmdum lýkur. Viðhald og rekstur á nýjum vegi mun fylgja þeim viðmiðunar- og vinnureglum sem almennt eru viðhafðar á vegakerfinu og byggjast m.a. á vegflokkum, umferð o.þ.h. Samgöngu- og sveitarstjórnarráðuneytið (samgönguráðherra) ákvarðar snjómokstursreglur.

## 4. Umhverfis- og framkvæmdaþættir

Skilgreindir eru þeir umhverfisþættir sem líklegt er að verði fyrir áhrifum vegna fyrirhugaðrar framkvæmdar og hvaða framkvæmdaþættir það eru sem valda þeim.

### 4.1. Þættir sem líklega valda umhverfisáhrifum

Eftirfarandi eru þættir sem líklegir eru til að valda umhverfisáhrifum:

#### 4.1.1. Brúar- og vegagerð

Umhverfisáhrif brúar- og vegagerðar fara eftir lengd brúar, staðsetningu og hönnun vega, stærð vegsvæðis og frágangi.

Helstu áhrif við byggingu nýrrar brúar yfir Núpsvötn felast í bættum samgöngum og meira umferðaröryggi. Einnig verða breytingar á því landsvæði sem fer undir veg, t.d. þar sem vegur fer yfir lítt snortið land, gróin svæði eða mannvistarleifar. Nýr vegur hefur sjónræn áhrif, markar ný spor í landslagið og skiptir því upp.

Umferð vinnuvéla á framkvæmdartíma hefur líklega áhrif á hættu á mengunarslysum, hávaða, ryk- og útblástursmengun.

Ný brú og tilheyrandi vegir eru hannaðir til að auka umferðaröryggi vegfarenda og bæta samgöngur. Á rekstartíma geta bættar samgöngur haft margvísleg áhrif, t.d. á byggð á svæðinu, ferðaþjónustu/útivist og opinbera þjónustu. Þá hafa breyttar samgöngur áhrif á útblástur mengandi efna frá umferð.

#### 4.1.2. Efnistaka

Umhverfisáhrif efnistöku eru háð staðsetningu, efnispörf framkvæmdarinnar og frágangi náma að efnistöku lokinni. Efnistökuastaðir og efnispörfin ráðast af staðsetningu vegarins.

Við lagningu vegar og brúar þarf efni í klæðingu, styrktarlag, burðarlag, fyllingar, fláafleyga og grjótvörn. Einnig þarf efni í steypu en sennilegast er talið að verktaki láti framleiða steypu utan framkvæmdasvæðisins. Efnistaka getur haft áhrif á gróður, dýralíf, mannvistarleifar eða jarðmyndanir. Einnig breytist landslagið.

#### 4.1. Umhverfisþættir sem geta orðið fyrir áhrifum

Vegagerðin hefur metið hvort líklegt sé að fyrirhugað framkvæmd hafi veruleg áhrif á umhverfið. Þeir umhverfisþættir sem framkvæmdin getur haft áhrif á eru:

- landnotkun
- landslag
- jarðmyndanir
- náttúruvá
- vatnafar
- gróðurfar og fuglar
- menningarminjar

Fyrirhugað framkvæmdasvæði liggur um land sem áður hefur verið raskað með mannvirkjagerð. Vegagerðin telur að áhrif framkvæmdarinnar á umhverfið verði óveruleg.

## 5. Möguleg umhverfisáhrif

### 5.1. Landnotkun

Hringvegur (1) um Núpsvötn liggur um land Núpsstaða. Núpanáma (nr. 15548) er einnig í landi Núpsstaða.

Samkvæmt Aðalskipulagi Skaftárhrepps 2010-2022 er fyrirhugað framkvæmdasvæði á náttúruverndarsvæði nr. 710. Stærsti hluti framkvæmdasvæðisins er í farvegi Núpsvatna vegar og Núpanáma, sem mögulega verður notuð, er á aðalskipulagi Skaftárhrepps. Meðfram Hringvegi (1), norðanmegin, er skilgreind reiðleið í aðalskipulagi sveitarfélagsins. Samráð verður við landeigendur vegna efnistöku.



### Áhrif á landnotkun

Framkvæmdin mun hafa mjög lítil áhrif á landnotkun á svæðinu sem hún liggur um. Samráð verður við Mílu um framkvæmdir þar sem hættu er á að fjarskiptastrengur geti raskast.

## 5.2. Landslag

Landslag og gróðurfar í Skaftárhreppi er fjölbreytilegt og andstæður náttúrunnar miklar. Miklar náttúruhamfarir af völdum eldgosa og jökulhlaupa hafa í gegnum aldirnar mótað landslag og mannlíf héraðsins.

Landslag á fyrirhuguðu framkvæmdasvæði austan Núpsvatna er flatt og opið og því útsýni til fjalla og jökla. Vestan megin gnæfir Lómagnúpur yfir framkvæmdasvæðinu. Næsta umhverfi vegarins hefur þegar verið raskað með vegagerð, varnargörðum, slóðum, efnistöku og lagningu jarðstrengja.

### Áhrif á landslag

Að framkvæmdum loknum hefur landslagsmyndin breyst lítilsháttar þar sem ný brú verður komin ofan núverandi brúar, auk vegtenginga að henni. Mannvirkið verður lítið áberandi fyrir þá vegfarendur sem leið eiga um Hringveginn.

Til að sjónræn áhrif framkvæmdarinnar verði sem minnst hafa ný brú og tilheyrandi vegtengingar verið hönnuð þannig að þau falli sem best að landslagi. Verkfræðistofan VSO sér um hönnun nýrrar brúar og tilheyrandi vegtenginga.

Núverandi vegir verða fjarlægðir og að framkvæmdum loknum verður gengið þannig frá vegsvæðinu að það falli vel að landinu. Einnig verður gengið frá námusvæðum í samræmi við landslagið. Núverandi brú verður fjarlægð í sérstöku útboðsverki.

Vegagerðin telur að áhrif framkvæmdarinnar á landslag verði óveruleg.

## 5.3. Jarðmyndanir og vatnafar

Framkvæmdasvæðið er í farvegi Núpsvatna og núverandi varnargörðum austan árinna. Vistgerðin er skilgreind sem „L4.2 Auravist“ á vef Náttúrufræðistofnunar.

### Vatnafar

Fjallað er um vatnafar í kafla 2.1.1.-Þar kemur fram að rennsli í farvegi Núpsvatna hefur breyst umtalsvert eftir að Súla færðist yfir í Gígjukvísl og þ.a.l. eru hlaup hætt að koma í Núpsvötn.

### Áhrif á jarðmyndanir og vatnafar

Við framkvæmdina verða áhrif á jarðmyndanir og vatnafar. Annars vegar vegna rasks við vega- og brúargerð yfir Núpsvötn og hins vegar vegna efnistöku úr varnargörðum og/eða námum.

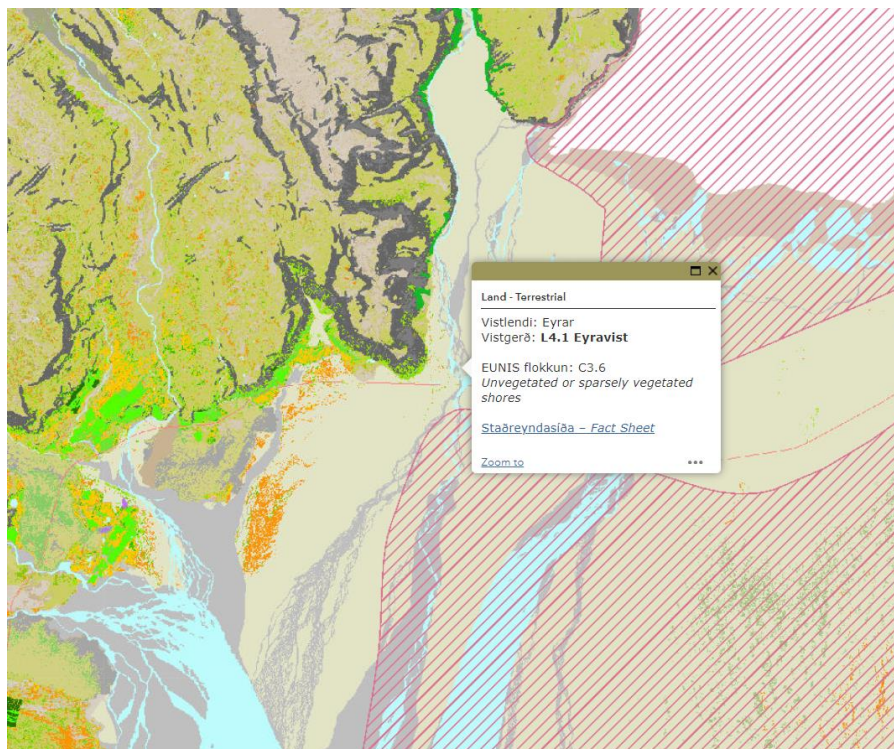
Að teknu tilliti til þess rasks sem nú þegar hefur orðið á svæðinu, þá telur Vegagerðin að áhrif á jarðmyndanir við vega- og brúargerð verði óveruleg.

Vega- og brúargerðin, sem og efnistakan hafa óveruleg áhrif á vatnafar.

### 5.4. Gróðurfar

Ný veglína mun liggja um þurrlendi nema þar sem hún liggur yfir núverandi farveg Núpsvatna.

Samkvæmt kortavefsjá Náttúrufræðistofnunar Íslands (<https://vistgerdakort.ni.is/>) mun nýr vegur liggja um svæði flokkað sem „L4.1 Eyravist“.



Myndin sýnir vistgerðarskráningu Náttúrufræðistofnunar Íslands

### Áhrif á gróðurfar

Samtals er um 2,0 km langa vegagerð að ræða og þar af 150 m löng brú á Núpsvötn. Nýr vegur verður utan núverandi vegar á um 1,6 km löngum kafla en fylgir honum á 0,4 km. Þar verður vegurinn breikkaður svo gróðri meðfram vegi verður raskað. Framkvæmdin mun því valda minniháttar skerðingum á gróðri á 2,0 km löngum kafla.

Þar sem svæðinu hefur að mestu áður verið raskað með vegagerð, varnargörðum, slóðum, efnistöku og lagningu jarðstrengja, auk þess sem um stuttan framkvæmdakafla er að ræða, telur Vegagerðin að fyrirhuguð framkvæmd muni hafa óveruleg áhrif á gróður á framkvæmdasvæðinu.

## 5.5. Dýralíf

Ekki hefur farið fram sérstök athugun á dýralífi á framkvæmdasvæðinu.

### Áhrif á dýralíf

Framkvæmdin getur haft tímabundin áhrif á fugla meðan á framkvæmdum stendur. Gert er ráð fyrir að áhrifin verði óveruleg.

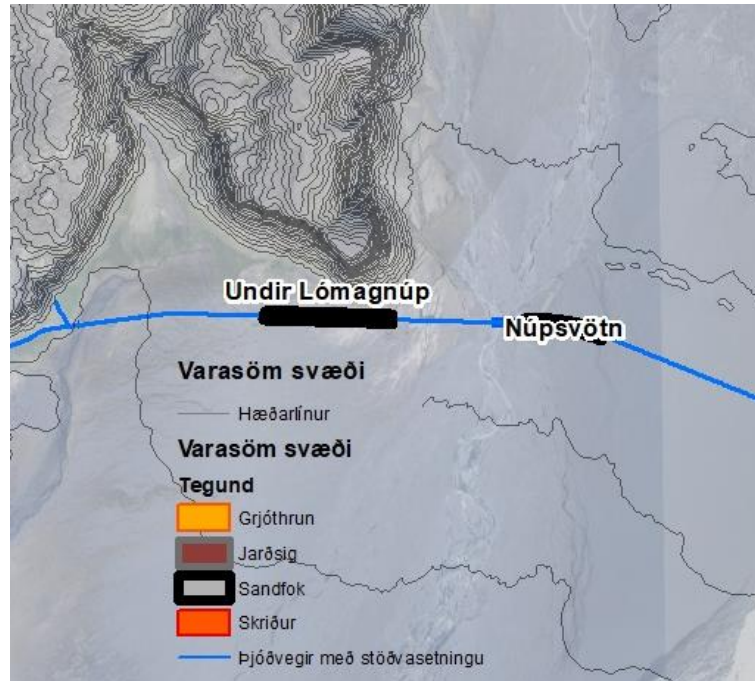
Gert er ráð fyrir að framkvæmdin muni hafa óveruleg áhrif á vatnalíf í Núpsvötnum. Við efnistöku úr námum í áreyrum, verður þess gætt að raska ekki virkum farvegum ána. Umsögn Hafrannsóknastofnunnar liggur fyrir (sjá fylgiskjöl) og sótt hefur verið um leyfi til Fiskistofu.

## 5.6. Menningarminjar

Haft hefur verið samband við Minjastofnun Íslands vegna fornleifa á svæðinu. Mjög ólíklegt er talið að fornleifar finnast á framkvæmdasvæðinu. Ef í ljós koma áður óþekktar fornleifar á framkvæmdasvæðinu á framkvæmdatíma, verður haft samráð við Minjavörð Suðurlands varðandi aðgerðir í samræmi við 23. og 24. gr. laga nr. 80/2012 um menningarminjar.

## 5.7. Veður og náttúruvá

Veður í Skaftárhreppi er hafrænt og að jafnaði milt. Vegagerðin hefur skráð varasama staði á vegakerfinu m.t.t. sandfoks og vindhviða. Undir Lómagnúp eru þekkt vindhviðu- og sandfokssvæði. Austan Núpsvatna er einnig sandfokssvæði.



Myndin sýnir sandfoks- og vindhviðusvæði við Núpsvötn

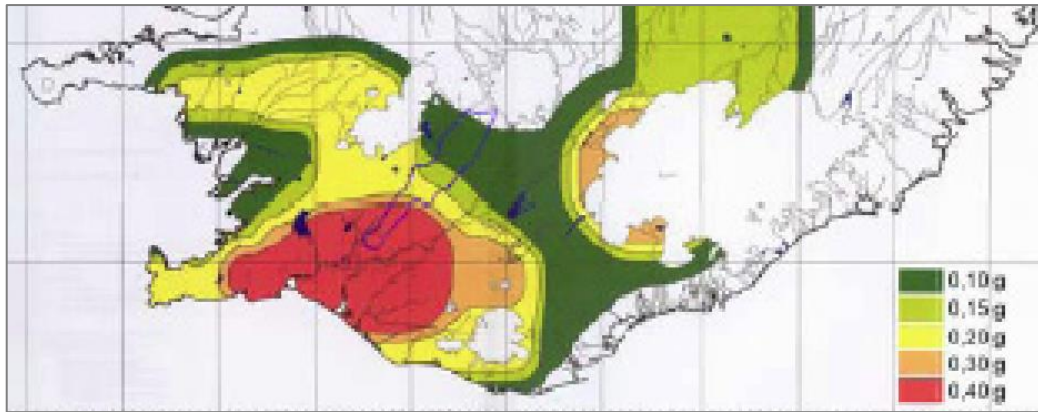
Svæði undir náttúruvá eru svæði þar sem hættu er talin stafa af náttúruhamförum. Eftirfarandi náttúruhamfarir hafa verið flokkaðar undir hugtakið náttúruvá; hraunflóð, gjóskufall, jarðskjálftar, flóð undan jöklum, flóð í ám, skriðuföll, flóð frá sjó, snjóflóð, hafískoma og lagnaðarís og fárviðri.

Í aðalskipulagsgreinargerð segir:

*„Ljóst er af þessari upptalningu og í ljósi sögunnar þá geta nánast allar tegundir náttúruhamfara dunið yfir Skaftárhrepp. Þekking jarðfræðinga á eðli og framgangi þessara náttúruhamfara og vöktunarkerfi við virkustu eldstöðvarnar eiga að tryggja öryggi héraðsbúa komi til náttúruhamfara.“*

Í kafla 2.16 í Aðalskipulagi Skaftárhrepps 2010-2022 í kafla um Svæði undir Náttúruvá og Jarðaskjálfta og Eldvirkni kemur eftirfarandi fram:

*„Skjálftasvæðum Íslands hefur verið skipt niður í fimm hönnunarhröðunarsvæði þar sem taldar eru 10% líkur á jarðskjálfta af ákveðinni stærðargráðu á 50 ára tímabili. Hæsti áhættuflokkurinn hefur hönnunarhröðunina  $a_g = 0,4$  (0,4g) en það er 40% af þyngdarhröðuninni. Næsti áhættuflokkur hefur hönnunarhröðunina 0,3g. Síðan koma 0,2g, 0,15g og að lokum 0,1g. Við hönnun á mannvirkjum er því notast við fyrrnefnda hönnunarhröðun hvers svæðis.“*



Myndin sýnir skiptingu Íslands í hönnunarhröðunarsvæði miðað við 500 ára meðalendurkomut.

(Landmótun 2011).

*Eins og sést á myndinni hér að ofan er byggðahluti Skaftárhrepps að hluta til innan lægsta áhættuflokks sem er græna svæðið á myndinni (hönnunarhröðunarstuðul 0,1g). Hönnun mannvirkja í Skaftárhreppi mun miðast við fyrrnefnda staðla.“*

Á heimasíðu Skaftárhrepps; [www.klaustur.is](http://www.klaustur.is) er tengill á síðu Almannaavarna [www.almannavarnir.is](http://www.almannavarnir.is).

Helsta náttúruvá á fyrirhuguðu framkvæmdasvæði hafa verið möguleg hlaup í Núpsvötnum / Súlu. Ítarlega er fjallað um þessa þætti í skýrslu Jöklahóps Jarðvísindastofnunar Háskólans sem fylgir forhönnunarskýrslu VSO (sjá fylgiskjöl).

### Áhrif á veður og náttúruvá

Framkvæmdin miðar að því að auka öryggi íbúa á svæðinu, m.a. með tilliti til náttúruvár. Vegagerðin telur að framkvæmdin hafi hverfandi áhrif á veður og náttúruvá á svæðinu.

Í landsskipulagsstefnu, kafla 2.8.1 um *Skipulagsgerð sveitarfélaga með tilliti til náttúruvár og loftlagsbreytinga*, kemur fram að við skipulagsgerð sveitarfélaga verði tekið tillit til þeirrar hættu sem stafar að náttúruvá svo sem snjóflóðum, skriðuföllum, vatnsflóðum, eldgosum, *jökulhlaupum* og jarðskjálftum.

## 6. Mótvægisáðgerðir

Að loknum framkvæmdum verður ný brú á Núpsvötn og tilheyrandi nýjar vegtengingar að henni beggja vegna fljótsins hluti af Hringvegi (1).

Vegagerðin mun stuðla að því að röskun á landi verði haldið í lágmarki og að hún takmarkist við fyrirfram skilgreint framkvæmdasvæði. Ný brú og vegur verða hönnuð þannig að mannvirkið falli sem best að landslagi. Lögð verður áhersla á að verktaki gæti þess vel að raska ekki landi utan við vegsvæði, námuvegi og námur.

Stefnt er að því að takmarka fjölda vegtenginga en þær sem eftir verða eru lagaðar að nýrri hæðarlegu vegarins. Samráð verður haft við landeigendur varðandi tengingar.

Ekki er gert ráð fyrir að raska þurfi girðingum, en ef svo reynist verður girt að nýju þar sem hróflað verður við þeim.

Ef í ljós koma áður óþekktar fornleifar á framkvæmdasvæðinu á framkvæmdatíma, verður haft samráð við Minjastofnun Íslands varðandi aðgerðir.

Röskuð svæði verða jöfnuð og landið mótað. Reynt verður að ganga vel frá jöðrum framkvæmdasvæða og laga þau sem best að aðliggjandi landi til að gera sárin í landinu sem minnst áberandi.

Núverandi vegtengingar verða aðlagðar að nýjum og endurbyggðum vegi.

Að framkvæmdum loknum verður núverandi brú yfir Núpsvötn / Súlu fjarlægð (annað útboðsverk) auk núverandi vegar og reynt að gera ummerki mannvirkjanna í landinu eins lítið áberandi og kostur er.

## 6.1. Samráðsaðilar

Samráð verður haft við eftirtalda aðila:

- **Skipulagsstofnun**, varðandi matsskyldu framkvæmdarinnar.
- **Umhverfisstofnun**, um efnistöku, uppgræðslu og frágang á svæðinu.
- **Heilbrigðiseftirlit Suðurlands**, varðandi leyfi til atvinnureksturs sem getur valdið mengun.
- **Minjastofnun Íslands**, vegna fornleifa á svæðinu.
- **Hafrannsóknastofnun**, umsögn vegna framkvæmdanna.
- **Fiskistofu**, vegna leyfis til framkvæmda við ár og vötn.
- **Mílu ehf**, vegna framkvæmda í grennd við fjarskiptalagnir á svæðinu.
- **Sveitarstjórn Skaftárhrepps**, varðandi framkvæmdaleyfi.
- **Landeigandi** vegna landakaupa, efnistöku, tilhögun verks og frágang á svæðinu.



## 7. Niðurstaða

---

- Við framkvæmdina verður byggð ný tvíbreið brú yfir Núpsvötn á Hringveginum auk stuttra vegkafla beggja vegna nýrrar brúar. Framkvæmdin er samtals um 2,0 km löng, 1,6 km nýlögn og 0,4 km endurbygging núverandi vegar. Brúin yfir Núpsvötn kemur í stað núverandi einbreiðrar brúar sem er einbreið.
- Ný brú yfir Núpsvötn verður byggð við hlið núverandi brúar en þær verða ekki samsíða. Við framkvæmdina færist Hringvegur um 100 m (þar sem mest er) norður fyrir núverandi brúarstæði.
- Gert er ráð fyrir að neikvæð áhrif framkvæmdarinnar á náttúruferla svæðisins verði óveruleg. Landslagsmyndin breytist lítilsháttar með nýrri brú, vegtengngum og áningarstað. Við hönnun brúarinnar og tilheyrandi vega var lögð áhersla á að mannvirkið félli vel að landi.
- Framkvæmdasvæðið er innan svæðis 701 á náttúruminjaskrá en Umhverfisstofnun telur að framkvæmdin hafi ekki neikvæð áhrif á verndargildi svæðisins.
- Minjastofun telur ekki ástæðu til að hafa áhyggjur af raski á landi þar sem framkvæmdasvæðinu hefur þegar verið raskað og/eða það er í farveginum.
- Á svæðinu hafa farið fram nauðsynlegar jarðtæknirannsóknir vegna framkvæmdarinnar.
- Hætta á mengunarslysum næst framkvæmdasvæðinu eykst á framkvæmda-tíma en að loknum framkvæmdum verður hættan minni en í dag vegna öruggari brúar og vegar.
- Jákvæð umhverfisáhrif framkvæmdarinnar eru töluverð. Þau felast í bættum samgöngum og meira umferðaröryggi. Með nýrri brú og breiðari og betri vegi verður komin góð og greiðfær leið yfir Núpsvötn. Einnig verður nýr áningarstaður gerður vestan árinna.
- Vegagerðin telur að viðkomandi vega- og brúarframkvæmd hafi ekki umtalsverð umhverfisáhrif. Til að áhrif framkvæmdarinnar verði sem minnst verður mótvægisáðgerðum beitt og haft samráð við hagsmunaaðila.

## 8. Fylgiskjöl

1. Yfirlitsmynd af framkvæmdasvæðinu. Verkfræðistofan VSO.
2. Yfirlitsmynd af nýjum áningarstað. Verkfræðistofan VSO.
3. Bréf Náttúrufræðistofnunar Íslands til Vegagerðarinnar, dags. 16. febrúar 2021.
4. Bréf Náttúruverndarn. Skaftárhrepps til Vegagerðarinnar, dags. 18. feb. 2021.
5. Bréf Umhverfisstofunnar til Vegagerðarinnar, dags. 12. febrúar 2021.
6. Bréf Hafrannsóknarstofnunnar til Vegagerðarinnar, dags. 12. nóvember 2020.
7. Bréf Minjastofnunnar til Vegagerðarinnar, dags. 18. febrúar 2021.
8. Bréf Vegagerðarinnar til Fiskistofu, dags. 02 mars 2021.
9. Hringvegur um Núpsvötn. Forsendur – forhönnun. Nóvember 2020.